

PROJET D'ÉTABLISSEMENT

ÉCOLE LES CARREFOURS TYPE 4

« Le bien-être comme point de départ pour mieux échanger, communiquer, s'éveiller et apprendre »



Rue de Haerne, 216

1040 Etterbeek

02/648.51.36

<https://lescarrefours.jimdo.com>

carrefourstype4@hotmail.com

Direction : Ariane DONNÈS

02/647.25.58

2021-2024



Table des matières



Informations générales	p. 3
Fonctionnement du type 4	p. 4 à 5
CAE	p. 4
Valeurs	p. 4
Parents	p. 4
Organisation - École, intégration, paramédicaux	p. 5
Pédagogie de l'établissement	p. 6 à 7
Nos méthodes au quotidien	
Développement des compétences	p. 6
Découverte, production, création	p. 7
Ouverture sur le quartier et citoyenneté - Activités culturelles et sportives	p. 7
Accès aux médias	p. 7
Évaluations	p. 7
Continuité	p. 7
Objectifs prioritaires	p. 8 à 10
Nos actions concrètes	
Notre projet d'établissement pour 2021 à 2024	
Objectifs communs et spécifiques à chaque classe	p. 8
« Le bien être comme point de départ pour mieux échanger, communiquer, s'éveiller et apprendre »	p. 9
Année 2021-2022: Echanger pour découvrir « la bulle bien-être »	p. 9
Année 2022-2023: Le sensoriel dans tous ses états	p.10
Année 2023-2024: Mon cocoon (ma petite valise)	p. 10
Un contrat entre vous et nous	p. 11

Type 8
8 classes primaires
réparties en 4
degrés de maturité.

Type 1
1 classe primaire

L'école **LES CARREFOURS** a une structure **multiple**.
Elle comporte 3 sections se trouvant à deux adresses différentes :
Le TYPE 4 - Rue de Haerne, 216
Le TYPE 1 - Rue Fétis, 29
Le TYPE 8 - Rue Fétis, 29

L'équipe pédagogique est renforcée par des **logopèdes, psychomotricien.ne.s, puéricultrices** et **professeurs spéciaux** qui accompagnent les élèves dans leurs besoins spécifiques.

L'école appartient au réseau officiel subventionné communal d'Etterbeek dont le Pouvoir Organisateur est représenté par **Vincent DE WOLF**, Bourgmestre, **Colette NJOMGANG FONKEU** Échevine de l'Enseignement fondamental et **Muriel DEGREEF**, Coordinatrice Pédagogique.

L'école travaille en étroite collaboration avec le **C.P.M.S. d'Etterbeek** et avec l'**Académie de Musique, Danse et Arts de la parole Jean Absil**. Elle organise **gratuitement** un **ramassage scolaire** sur les communes d'Etterbeek, Ixelles, Bruxelles, Schaerbeek, Saint-Josse, Auderghem...

Type 4
1 classe maternelle
3 classes primaires

Horaires
L'école commence à **8h50** et se termine à **15h15** sauf le mercredi où les cours terminent à 12h30.

Informations générales



Fonctionnement du Type 4

APPRENDRE
Partager Se divertir
rire RÊVER
rencontrer aimer
SAVOIR OU IGNORER
OFFRIR Recevoir
s'émerveiller
S'ÉPANOUÏR S'AMÉLIORER
créer DÉCOUVRIR

CAE

L'école travaille en synergie avec le **Centre d'Aide à l'Enfance (CAE)** qui accueille les enfants de 0 à 14 ans présentant **une déficience motrice avec ou sans troubles associés**. Il a pour mission de leur offrir un accompagnement et une prise en charge individualisée tenant compte du développement et de l'évolution de chacun.

Cette collaboration permet aux enfants de suivre une scolarisation adaptée. Aussi, certaines activités se font en partenariat avec des structures externes (hippothérapie, hydrothérapie, bibliothèque,...).

L'horaire des enfants tient compte des impératifs de cette collaboration ainsi que du

Valeurs

Communication et écoute
Accueil de l'enfant sans aucune discrimination
Respect de soi, de l'autre, de l'environnement
Relations enfants-familles-écoles
Encouragements et valorisation
Fervents défenseurs du bien-être de chacun
Ouverture au monde et autonomie
Unité ET différenciation
Respect de la pluralité, de la neutralité et de la liberté
Socialisation et intégration

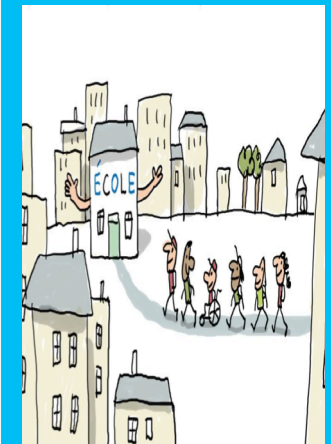
Nos valeurs honorent les valeurs éducatives prônées par la commune d'Etterbeek dans son projet éducatif.

Parents

- **Réunion des parents** afin de rencontrer les enseignants et les intervenants du CAE.
- **Plateforme DOJO privée** pour chaque classe afin d'échanger directement avec les parents sur le quotidien de la vie de l'enfant à l'école.
- **Carnet de communication** pour chaque enfant entre les parents et les différents intervenants.
- Chaque enfant a un **référent-éducateur** qui fait le lien entre tous les intervenants de l'enfant et qui centralise les informations.

Fonctionnement du Type 4

Organisation



École

- Nous accueillons des enfants de 2 ans et demi à 14 ans atteints de troubles moteurs et d'affections neurologiques.
- L'équipe pédagogique est composée de 4 titulaires, de 2 MAE, 2 puéricultrices et de 4 professeurs de religion/morale/EPC.
- Le rôle de l'enseignant est essentiel. Il participe à toutes les activités des enfants de sa classe et est en contact permanent avec les autres membres de l'équipe éducative.
- Les puéricultrices et les MAE aident les enseignants en classe pour certaines activités et leur permettent également de séparer la classe en groupes de besoins afin que chacun puisse avancer à son rythme.

Enfant



Intégration

Certains enfants inscrits dans l'enseignement spécialisé peuvent être **intégrés dans l'enseignement ordinaire** en fonction du diagnostic ou du projet individuel. Chaque élève bénéficie alors d'une aide supplémentaire en classe de quelques heures par semaine. Cette aide se fait par un.e enseignant.e spécialisé.e et/ou un.e logo, un.e kiné,... Le titulaire, le professeur d'intégration, les parents, l'enfant, la direction et le PMS travaillent en collaboration tout au long de l'année. L'enfant est Acteur de son apprentissage.

Paramédicaux

- Des rééducations individuelles sont assurées par les paramédicaux du CAE durant toute l'année, y compris pendant les vacances scolaires. Cette collaboration nous aide à parvenir aux objectifs fixés pour chaque enfant.
- Une infirmière, des puéricultrices et des éducateurs s'occupent des soins, des activités de vie journalière (toilette, repas,...), de l'internat, et assurent les activités extrascolaires (hydrothérapie, hippothérapie, tennis,...).
- Les enfants ont la possibilité d'être examinés par des médecins (neurologue, ophtalmologue,...).
- Une infirmière sociale assure la guidance des familles.
 - La prise en charge des enfants externes malades (grippe, angine,...) n'est assurée ni par le CAE ni par l'école.

Pédagogie de l'établissement

Nos méthodes au quotidien



Développement des compétences

La pédagogie différenciée

Nos classes se veulent les plus homogènes possible quant au niveau des compétences à travailler. Toutefois, chaque enfant est unique et ses objectifs lui sont propres.

Nous voulons que nos élèves aient **droit à la différence** et qu'ils puissent développer leurs qualités propres à court et à long terme.

Pour cela nous **respectons le rythme** d'évolution de chaque enfant en pratiquant la pédagogie différenciée.

- Le **nombre restreint d'enfants** inscrits dans chaque groupe-classe (maximum 10 élèves) permet un suivi très personnalisé.
- La présence des puéricultrices scolaires nous permet de regrouper continuellement les enfants suivant l'objectif poursuivi à chaque moment de la journée.
- Des **prises en charge individuelles** ainsi que des ateliers sont organisés par/en collaboration avec le CAE.
- Des objectifs sont fixés par enfant et sont repris dans leur **Plan Individuel d'Apprentissage** de l'école (**P.I.A.**) ET dans leur **Projet d'Intervention Individualisé (PII)** élaboré en collaboration avec le CAE et les parents.

Le fait de mettre dans un même groupe des enfants d'âges, de comportements et de capacités différents favorise leur **évolution**.



L'**organisation, le climat familial et les activités** que l'école met en place (groupes verticaux ou horizontaux, accueil, entretien familial) favorisent à la fois l'autonomie, le sens des responsabilités et la coopération.

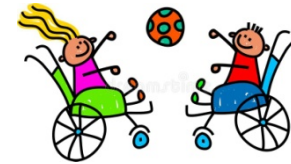
La pédagogie par ateliers, par projets et par thèmes

Afin de motiver les élèves autour d'un objectif commun, nous travaillons autour d'**ateliers** (atelier cuisine, atelier courses, atelier jeux de société, atelier contacteur,...), de **projets** (faire une fête, un voyage, un spectacle,...) et de **thèmes** (les quatre éléments, les arts,...) spécifiques à chaque classe ou communs à toute l'école. Les élèves sont donc placés en situation d'apprentissage à travers la réalisation d'une **production concrète** qui lui donne tout son sens.



Découverte, production, création

- Atelier cuisine
- Atelier d'activités manuelles (arts plastiques)
- Cyclodanse
- Atelier sensoriel
- Atelier corps
- Atelier potager
- Atelier massages
- Snoezelen (stimulation multisensorielle contrôlée).
- Atelier "contacteurs"
- Atelier rythmes



Ouverture sur le quartier et citoyenneté

- Atelier courses
- Promenades
- Tri des déchets, éducation à l'hygiène et à la santé, respect des règles de la classe.

Activités culturelles et sportives

- Psychomotricité
- Sherborne (pédagogie par le mouvement pour apprendre à utiliser son corps)
- Hippothérapie, Piscine, hydrothérapie
- Sorties culturelles et éducatives diverses.

Accès aux médias

- Ordinateurs tactiles
- Tablettes
- Utilisation du logiciel Mind Express

Continuité

- Le suivi scolaire au sein d'un même groupe s'étend sur plusieurs années
- Ateliers interclasses
- Groupes de niveaux interclasses
- Arrivé en fin de cycle, nous cherchons activement, en collaboration avec le CAE et le CPMS, l'établissement secondaire qui nous paraît le plus adapté à l'enfant.

Évaluations

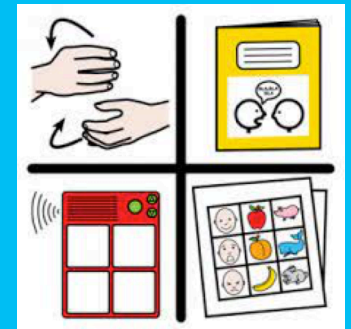
Des objectifs pour chaque élève sont fixés dans le P.I.A. Le dossier des élèves les suivra tout au long de leur scolarité et dans leur futur établissement.

Enfant



Pédagogie de l'établissement

Nos méthodes au quotidien



Objectifs prioritaires

Nos actions concrètes



L'école est composée de **quatre classes** : 1 classe maternelle et 3 classes primaires ayant chacune des objectifs principaux différents, d'autres communs.

Notre projet d'établissement de 2021 à 2024

Pour accompagner l'enfant dans son évolution, pendant les trois prochaines années, nous axerons nos objectifs autour du **BIEN-ÊTRE**.

Objectifs communs à toutes les classes

Apprendre à l'enfant à vivre de façon autonome – Apprendre à vivre et à travailler en groupe (socialisation)
Faire des activités d'éveil et d'observations très concrètes – Apprendre par des jeux éducatifs
Trouver un moyen de communication adapté à chacun – Perfectionner la langue française
Travailler de manière individualisée sur ordinateur – Installer les pré-requis aux apprentissages scolaires

La communication verbale est toujours renforcée par des gestes (Coghamo et/ou langue des signes) et par des objets concrets, des photos et/ou des pictogrammes. Cela permet d'asseoir la compréhension et de trouver le moyen d'expression le plus adapté à chacun.

Objectifs spécifiques à chaque classe

Chaque titulaire a choisi le nom d'un animal qui représente au mieux l'objectif principal de sa classe :

- **Les Ecureuils** : Classe maternelle

Cet animal représente l'agilité, la vivacité et l'indépendance. Ce sont entre autres des objectifs que l'on essaie de développer en maternelle, tout comme la socialisation, le bien-être, les stimulations sensorimotrices,... On vise et recherche également le potentiel communicationnel de chaque enfant afin qu'il puisse s'exprimer.

- **Les Dauphins** : Classe primaire

Cet animal symbolise la socialisation, le bien-être et la communication, exactement comme ce groupe d'enfants. Ils apprennent à leur manière à communiquer par le biais de pictogrammes, signes, regards,... La stimulation sensorielle est aussi primordiale à travers l'utilisation des contacteurs pour entrer en contact avec le monde qui nous entoure.

- **Les Fourmis** : Classe primaire

Cette classe a pour objectifs principaux l'autonomie et la communication. Tout comme les fourmis, les enfants y développent 3 modes de communication : la parole, les gestes et les pictogrammes. La socialisation et le bien-être ont évidemment aussi une grande importance dans cette classe.

- **Les Éléphants** : Classe primaire

Les éléphants sont des animaux très sociables qui prennent soin les uns des autres. Ils éprouvent des émotions semblables aux nôtres, ils communiquent et gardent le contact. Les objectifs de la classe s'inspirent de leur sagesse et leur force : autonomie, savoir-vivre ensemble, découverte du monde et premiers apprentissages.

Notre projet d'établissement de 2021 à 2024

« Le bien-être comme point de départ pour mieux échanger, communiquer, s'éveiller et apprendre. »

Nous aimerions permettre à chaque enfant de s'exprimer et d'entrer en contact avec le monde extérieur à sa façon.

Aussi, des valeurs telles que l'autonomie, la liberté et la confiance en soi et en l'autre seront travaillées.

- Année 2021-2022: Echanger pour découvrir la bulle bien-être de chaque enfant

Lorsque l'on se sent bien, en sécurité et en confiance, nous sommes beaucoup plus réceptifs au monde qui nous entoure et plus aptes à entrer en contact, à communiquer, à échanger et à apprendre.

- Travail dans chaque classe sur le thème « Les émotions »
- Les besoins : création de collier « pictogrammes » pour les adultes
- Echanger avec les parents grâce au Carnet de Progrès.
- Réalisation d'ateliers axés sur le bien-être : séance de Brain-gym, atelier massages, Snoezelen,...

**Objectifs
prioritaires**

**Nos actions
concrètes**



Objectifs prioritaires

Nos actions concrètes



Notre projet d'établissement de 2021 à 2024

« Le bien-être comme point de départ pour mieux échanger, communiquer, s'éveiller et apprendre. »

- Année 2022-2023 : Le sensoriel dans tous ses états

Cette deuxième année sera axée sur du « pratique » afin de confronter les enfants à utiliser leurs sens et pouvoir en dégager des observations afin de mieux cibler par la suite les activités adéquates selon leur perception.

- Création de boîtes sensorielles (outils)
- Intervention de personnes ressources extérieures pour sensibiliser aux 5 sens
- Mise en place d'atelier / parcours sensoriels

- Année 2023-2024 : Mon cocoon

Nous aimerions clôturer la troisième année de notre projet d'établissement en finalisant pour chaque enfant son « cocoon ».

- Création d'un outil (boîte, document, collier indicatif,...) propre à chaque enfant qui permettrait de le positionner dans un environnement de bien-être total. L'enfant pourra dès lors être rassuré et réconforté par les sens afin d'être en condition pour aborder une situation d'apprentissage, d'autonomie ou de partage.

Willkommen bei unserer Schule

Benvenuto nella nostra scuola

我々の学校で歓迎

المدراس في به نرحب ونحن

Welkom in onze school

Bemvindo na nossa escola

Bienvenida en nuestra escuela

□□□□□□□□ □□□□ □□□□

Mirë se vini në shkollën tonë

Witamy w naszej szkole

□□□□ □□□□□□ □□ □□□□□□ □□□

Vítejte na naší škole

Bine ati venit la □coala noastră□

Vitajte na našej škole

Okulumuza ho □ geldiniz

Välkommen till vår skola

Dobrodošli na naši šoli

□□□□□□□□□□ □□□□□□ □□□□□

Velkommen til skolen vår

□□□□□□□□□□□□□□ □□ □□□□□□ □□□□□□□□

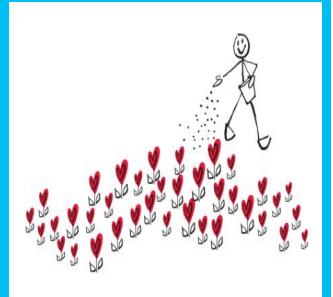
Velkomin í skólann okkar

Welcome to our school

欢迎在我们的学校

Bienvenue dans notre école

Un contrat entre vous et nous



Ce projet représente le contrat liant les familles et l'école. En inscrivant leur(s) enfant(s) dans l'établissement, les parents en acceptent les choix pédagogiques et actions concrètes tels que définis dans le projet d'établissement.

✓ *Ce projet d'établissement est :*

Construit par :

Les Enseignants et la Direction

Approuvé par :

Le Conseil de Participation et

Le Collège des Bourgmestre et Echevins

Accepté par :

Les Parents

Signatures